

## Изменение накладных расходов по приказу № 636/пр

Прошло всего лишь несколько месяцев с момента, когда мы начали использовать в работе новые Методики по разработке и применению нормативов накладных расходов и сметной прибыли (по приказам № 812/пр и 774/пр) – и вот уже Минстрой России начал вносить в эти Методики существенные изменения.

Познакомимся с приказом Минстроя России [от 2 сентября 2021 года № 636/пр](#) «О внесении изменений в Методику по разработке и применению нормативов накладных расходов, утверждённую приказом Минстроя России от 21 декабря 2020 года № 812/пр». Данный приказ был зарегистрирован в Министерстве юстиции 11 октября 2021 года. Он уже внесён в Федеральный реестр сметных нормативов, с примечанием, что приказ № 636/пр вступает в силу с 22 октября 2021 года.

Конечно, в приказе № 636/пр следует обратить внимание на изменение и уточнение отдельных формулировок в тексте Методики по накладным расходам. Но для нас сейчас наибольший интерес представляют такие корректировки, которые непосредственно влияют на нормативы накладных расходов, используемые в локальных сметах. Здесь можно выделить следующие пункты:

1. Изменяются, в сторону увеличения, нормативы накладных расходов для двух видов работ: «Автомобильные дороги» (за исключением устройства покрытий дорожек, тротуаров и прочее), а также «Мосты и трубы».
2. Таблица 16-02-010, которая ранее относилась к специальному виду работ по изготовлению материалов в построечных условиях, теперь должна быть привязана к общему виду работ для этого сборника: «Сантехнические работы - внутренние».
3. Аналогично для Отдела 18 в монтажном 12-м сборнике: вместо специального вида работ по изготовлению материалов в построечных условиях – общий вид работ для этого сборника: «Технологические трубопроводы».
4. И наконец, наиболее интересная корректировка касается разделов 4, 5 Отдела 6 в монтажном 10-м сборнике.

Ранее эти разделы однозначно относились к виду работ из пункта 51.1 – это пункт в Таблице с нормативами накладных расходов по видам работ, которая приводится в Приложении к Методике по приказу № 812/пр. Можно посмотреть приказ № 812/пр, чтобы увидеть, какой там указан вид работ в этом пункте: «Прокладка и монтаж сетей связи». А теперь разделы 4, 5 Отдела 6 дополнительно добавлены к пункту 51.3, при этом и в пункте 51.1 они по-прежнему остаются. Что такое пункт 51.3 – это вид работ: «Прокладка и монтаж междугородных линий связи».

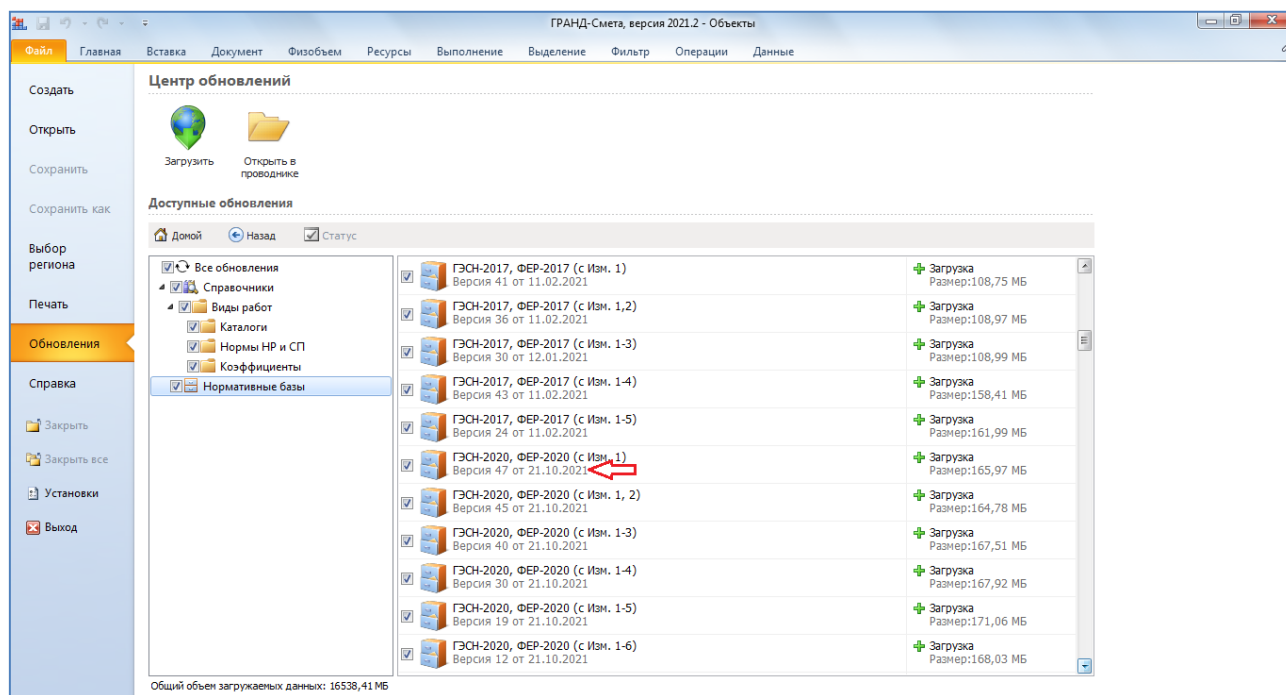
До сих пор мы уже несколько раз встречались с такой ситуацией, когда одна и та же группа расценок нормативной базы одновременно относится к разным видам работ. Смысл в том, что нормативы накладных расходов и сметной прибыли для этих

расценок при их применении в сметном расчёте зависят от условий производства работ. И выбор должен сделать сам специалист-сметчик для конкретной локальной сметы.

В данном случае, с пунктами 51.1 и 51.3 мы имеем два варианта: прокладка и монтаж *городских* сетей связи или *междугородных* линий связи.

Итак, сейчас мы знаем, какие изменения должны произойти в сметном расчёте, если от первоначальной Методики по приказу № 812/пр мы переходим к работе по этой Методике в редакции приказа № 636/пр. Осталось увидеть, как этот переход автоматически осуществляется в программе «ГРАНД-Смета» – разумеется, при *необходимом условии*, что вы пользуетесь последней версией 2021.2, в составе которой обновлены справочники видов работ и нормативные базы.

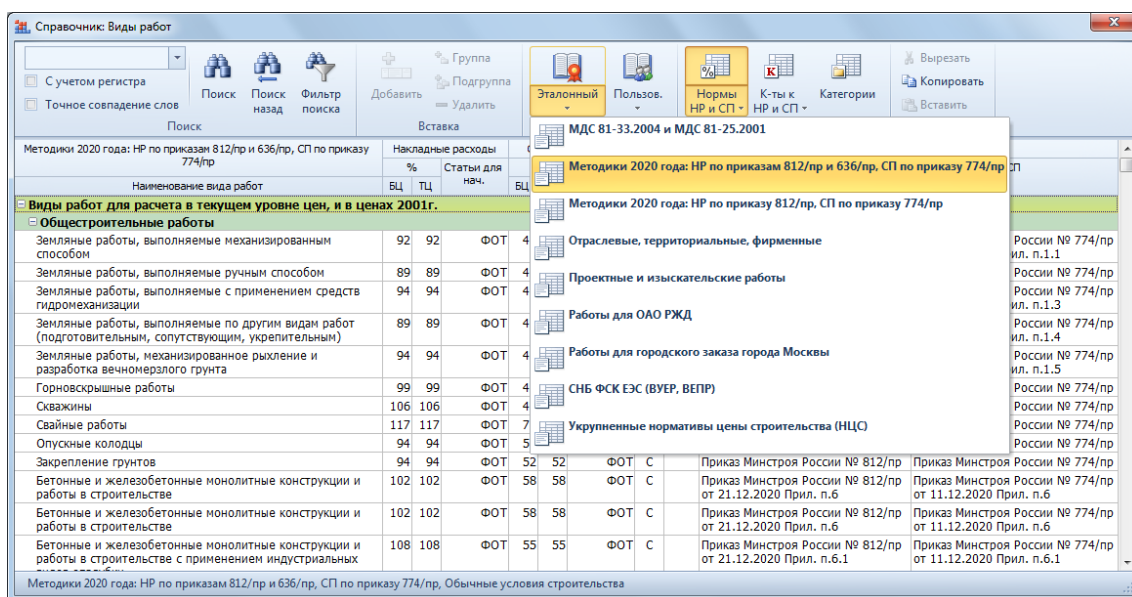
Напомним, что в программе «ГРАНД-Смета» версии 2021.2 обновление любых используемых в программе данных – как нормативных баз, так и служебных данных (в том числе и справочников видов работ) осуществляется в режиме **Обновления**. Для того чтобы в локальных сметах работать с НР и СП с учётом изменений по приказу № 636/пр, следует использовать нормативные базы, выпущенные не ранее 21 октября 2021 года. А новые справочники видов работ должны быть выпущены не ранее 20 октября 2021 года.



Далее поэтапно рассматриваются новшества в программе «ГРАНД-Смета» версии 2021.2.

Во-первых, можно сразу открыть в программе справочник видов работ и отметить появление дополнительного варианта при выборе из выпадающего списка кнопки **Эталонный**:

## Программа «ГРАНД-Смета»

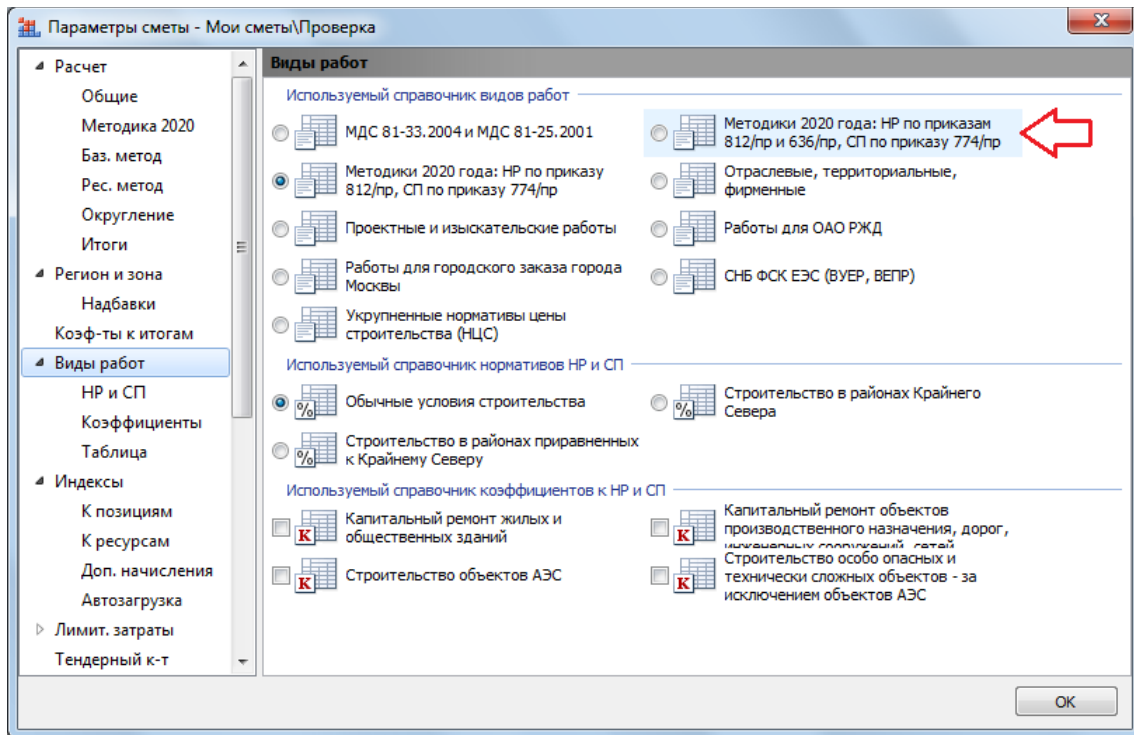


Теперь открываем специально подготовленную локальную смету, где задействованы все группы расценок, которые затронуты вышеперечисленными изменениями по приказу № 636/пр. Данная смета составлена с использованием обновлённой нормативной базы «ГЭСН-2020, ФЕР-2020»:

№ п.п.	Обоснование	Наименование	Ед. изм.	Количество		Стоимость единицы				Общая стоимость				
				На единицу	Всего	В том числе				В том числе				
						основ. з.п.	эксп. маш.	з.п. мех.	материалы	основ. з.п.	эксп. маш.	з.п. мех.	материалы	
<b>Раздел 1. Новый раздел</b>														
1	ФЕР27-01-001-01	Укрепление грунтов однослойных оснований и покрытий толщейной до 20 см смешением с битумом (битумной эмульсией): фрезями навесными	1000 м2	1	15 985,46	147,75	11 435,24	739,62	4 402,47	15 985,46	147,75	11 435,24	739,62	4 402,47
2	ФЕР30-01-001-01	Устройство подушек под фундаментами опор мостов: щебеночных	100 м3	1	2 360,10	1 625,83	734,27	81,08	2 360,10	1 625,83	734,27	81,08	2 360,10	
3	ФЕР16-02-010-01	Изготовление элементов и сборка узлов стальных трубопроводов диаметром: 50 мм	10 м	1	13,77	6,84	1,53	5,40	13,77	6,84	1,53	5,40	13,77	
4	ФЕР10-06-068-02	Электрическая проверка: регенератора	шт	1	452,57	443,70		8,87	452,57	443,70		8,87	452,57	
5	ФЕР10-06-079-01	Измерение сопротивления шлейфа, сопротивления изоляции и омической асимметрии	участок	1	83,26	81,63		1,63	83,26	81,63		1,63	83,26	
6	ФЕР12-18-001-01	Изготовление узла трубопроводов из труб углеродистых и качественных сталей, монтируемого в помещениях или на открытых площадках в пределах цехов, диаметр трубопровода наружный: 14 мм	100 м	1	758,48	463,68	258,48	29,57	36,32	758,48	463,68	258,48	29,57	36,32
<b>Ведомость ресурсов по смете</b>														
Итого прямые затраты по смете в базисных ценах										19 653,64 2 769,43 12 429,52 850,27 4 454,69				
Накладные расходы										4 038,38				

А если бы мы работали с локальной сметой, которая изначально составлена по устаревшей нормативной базе, где ещё не были учтены изменения по приказу № 636/пр, то для выполнения последующих действий эту смету необходимо пересчитать в обновлённую нормативную базу.

Прежде всего, отметим появление в параметрах сметы дополнительного варианта при выборе используемого справочника видов работ – эта настройка расположена в окне с параметрами сметы, в разделе **Виды работ**:

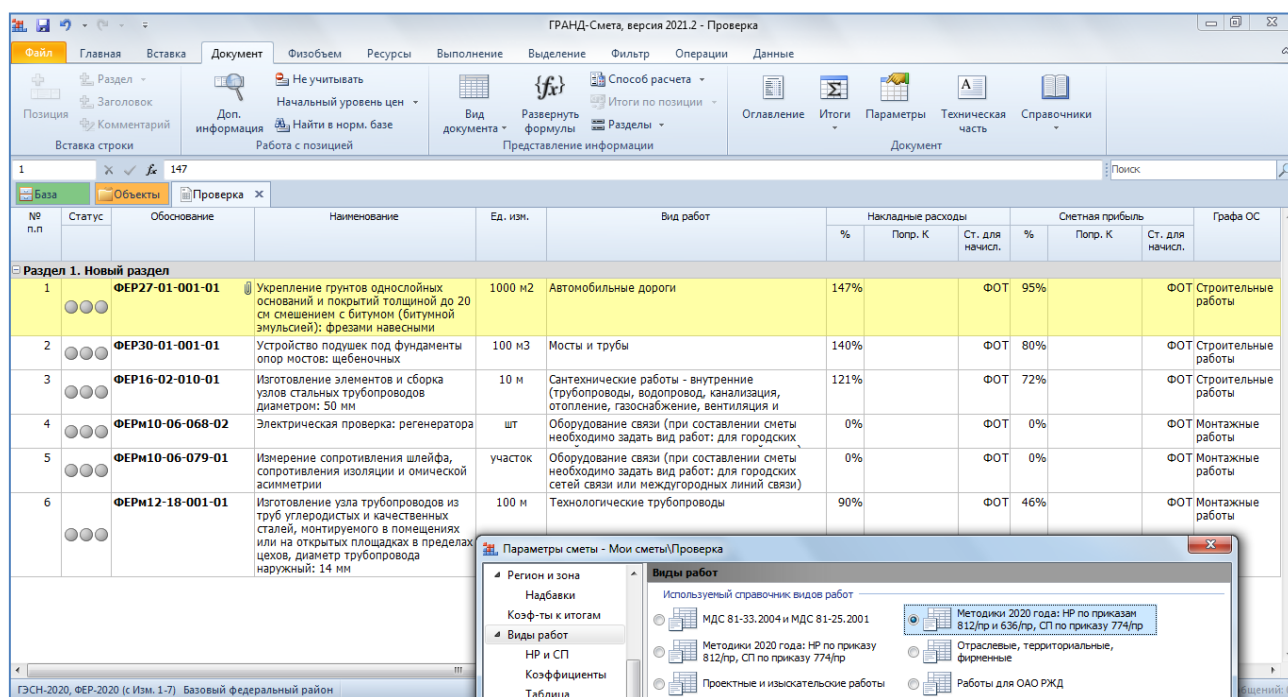


В данный момент, как мы видим, расчёт НР и СП в нашей смете осуществляется по Методикам 2020 года без учёта приказа № 636/пр.

Далее возвращаемся в список позиций сметы и для наглядности выбираем вид документа **Виды работ, НР и СП**. Смотрим здесь на наименования видов работ и на нормативы НР и СП по позициям сметы:

№ п.п.	Статус	Обоснование	Наименование	Ед. изм.	Вид работ	Накладные расходы		Сметная прибыль		Графа ОС	
						%	Попр. К	Ст. для начисл.	%		Попр. К
<b>Раздел 1. Новый раздел</b>											
1		ФЕР27-01-001-01	Укрепление грунтов однослойных оснований и покрытий толщиной до 20 см смесью с битумом (битумной эмульсией), фрезями навесными	1000 м2	Автомобильные дороги	126%		ФОТ	95%	ФОТ	Строительные работы
2		ФЕР30-01-001-01	Устройство подушек под фундаменты опор мостов: щебеночных	100 м3	Мосты и трубы	122%		ФОТ	80%	ФОТ	Строительные работы
3		ФЕР16-02-010-01	Изготовление элементов и сборка узлов стальных трубопроводов диаметром: 50 мм	10 м	Изготовление в построечных условиях материалов, полуфабрикатов, металлических и трубопроводных заготовок	73%		ФОТ	34%	ФОТ	Строительные работы
4		ФЕРн10-06-068-02	Электрическая проверка: регенератора	шт	Прокладка и монтаж сетей связи	90%		ФОТ	46%	ФОТ	Монтажные работы
5		ФЕРн10-06-079-01	Измерение сопротивления шлейфа, сопротивления изоляции и омической асимметрии	участок	Прокладка и монтаж сетей связи	90%		ФОТ	46%	ФОТ	Монтажные работы
6		ФЕРн12-18-001-01	Изготовление узла трубопровода из труб углеродистых и качественных сталей, монтируемого в помещениях или на открытых площадках в пределах цехов, диаметр трубопровода наружный: 14 мм	100 м	Изготовление в построечных условиях материалов, полуфабрикатов, металлических и трубопроводных заготовок	73%		ФОТ	34%	ФОТ	Монтажные работы

После чего переключаем в окне с параметрами сметы, в разделе **Виды работ**, настройку на справочник по Методикам 2020 года с учётом приказа № 636/пр. Смотрим, какие произошли изменения:



Теперь можно выбрать в смете вид документа **Локальная смета 2020**, раскрыть у позиций сметы правую группировку и увидеть, что в обоснованиях для накладных расходов указан приказ № 636/пр:

№ п.п.	Обоснование	Наименование	Ед. изм.	Количество			Сметная стоимость в базисном/текущем уровне цен			Индекс	Сметная стоимость в текущем уровне цен
				На единицу	Коэффициенты	Всего с учетом коэффициентов	На единицу	Коэффициенты	Всего		
3	ФЕР16-02-010-01	Изготовление элементов и сборка узлов стальных трубопроводов диаметром: 50 мм	10 м			1				26,97	
		1 ОТ					6,84			6,84	
		2 ЭМ					1,53			1,53	
		3 в т.ч. ОТн								0,00	
		4 М					5,40			5,40	
		ЭТ чел.-ч		0,69							
		Итого по расценке ФОТ					13,77			13,77	
	Приказ Министра России № 812/пр от 21.12.2020 Прил. п.16 (в ред. пр. № 636/пр от 02.09.2021)	НР Сантехнические работы - внутренние (трубопроводы, водопровод, канализация, отопление, газоснабжение, вентиляция и кондиционирование)	%		121					6,84	
	Приказ Министра России № 774/пр от 11.12.2020 Прил. п.16	СП Сантехнические работы - внутренние (трубопроводы, водопровод, канализация, отопление, газоснабжение, вентиляция и кондиционирование)	%		72					4,92	
		<b>Всего по позиции</b>								<b>26,97</b>	

При этом следует обратить особое внимание на наименование вида работ в позициях с расценками из разделов 4, 5 Отдела 6 монтажного 10-го сборника:

## Программа «ГРАНД-Смета»

№ п.п.	Обоснование	Наименование	Ед. изм.	Количество			Сметная стоимость в базисном/текущем уровне цен			Индекс	Сметная стоимость в текущем уровне цен
				На единицу	Коэффициенты	Всего с учетом коэффициентов	На единицу	Коэффициенты	Всего		
4	ФЕРм10-06-068-02	Электрическая проверка: регенератора	шт			1				452,57	
		1	ОТ					443,70		443,70	
		2	ЭМ							0,00	
		3	в т.ч. ОТм							0,00	
		4	М					8,87		8,87	
			ЭТ	чел.-ч	30						
		Итого по расценке						452,57		452,57	
			ФОТ							443,70	
	Приказ Минстроя России № 812/пр от 21.12.2020 Прил. пп.51.1,51.3 (в ред. пр. № 636/пр от 02.09.2021)	НР Оборудование связи (при составлении сметы необходимо задать вид работ: для городских сетей связи или междугородных линий связи)	%			0				0	
	Приказ Минстроя России № 774/пр от 11.12.2020 Прил. пп.51.1,51.3	СП Оборудование связи (при составлении сметы необходимо задать вид работ: для городских сетей связи или междугородных линий связи)	%			0				0	
		Всего по позиции								452,57	

Таким образом, для завершения работы по корректировке нашей сметы с учётом приказа № 636/пр остаётся только задать в этих позициях подходящий вид работ из справочника. В зависимости от объекта строительства это будет либо «Прокладка и монтаж сетей связи», либо «Прокладка и монтаж междугородных линий связи»:

The screenshot shows the 'Справочник Виды работ' window in the GRAND-Smeta software. The window title is 'ГРАНД-Смета, версия 2021.2 - Проверка'. The window contains a table with the following columns: 'Наименование вида работ', 'НДС', 'ТЦ', 'Статьи для нач.', 'Сметная прибыль', 'Статьи для нач.', 'Гр. ОС', 'Гр. рес.', 'Обоснование', and 'СП'. A red arrow points to the row 'Прокладка и монтаж междугородных линий связи'.

Наименование вида работ	НДС		ТЦ	Статьи для нач.		Сметная прибыль		Статьи для нач.		Гр. ОС	Гр. рес.	Обоснование	
	БЦ	ТЦ		БЦ	ТЦ	БЦ	ТЦ	Обоснование	СП				
Оборудование связи (при составлении сметы необходимо задать вид работ: для городских сетей связи или междугородных линий связи)	0	0	ФОТ	0	0	ФОТ	М	Приказ Минстроя России № 812/пр от 21.12.2020 Прил. пп.51.1,51.3 (в ред. пр. № 636/пр от 02.09.2021)	Приказ Минстроя России № 774/пр от 11.12.2020 Прил. пп.51.1,51.3				
Прокладка и монтаж сетей связи	90	90	ФОТ	46	46	ФОТ	М	Приказ Минстроя России № 812/пр от 21.12.2020 Прил. пп.51.1,51.3 (в ред. пр. № 636/пр от 02.09.2021)	Приказ Минстроя России № 774/пр от 11.12.2020 Прил. пп.51.1,51.3				
Оборудование связи (при составлении сметы необходимо задать вид работ: для городских сетей связи или междугородных линий связи)	0	0	ФОТ	0	0	ФОТ	М	Приказ Минстроя России № 812/пр от 21.12.2020 Прил. пп.51.1,51.3 (в ред. пр. № 636/пр от 02.09.2021)	Приказ Минстроя России № 774/пр от 11.12.2020 Прил. пп.51.1,51.3				
Монтаж радиотелевизионного и электронного оборудования	95	95	ФОТ	53	53	ФОТ	М	Приказ Минстроя России № 812/пр от 21.12.2020 Прил. п.51.2	Приказ Минстроя России № 774/пр от 11.12.2020 Прил. п.51.2				
Приборы, средства автоматизации и вычислительной техники	90	90	ФОТ	46	46	ФОТ	М	Приказ Минстроя России № 812/пр от 21.12.2020 Прил. п.53	Приказ Минстроя России № 774/пр от 11.12.2020 Прил. п.53				
Прокладка и монтаж междугородных линий связи	111	111	ФОТ	52	52	ФОТ	М	Приказ Минстроя России № 812/пр от 21.12.2020 Прил. п.51.3	Приказ Минстроя России № 774/пр от 11.12.2020 Прил. п.51.3				
Устройство сигнализации, централизации, блокировки и связи на железных дорогах	94	94	ФОТ	45	45	ФОТ	М	Приказ Минстроя России № 812/пр от 21.12.2020 Прил. п.51.4	Приказ Минстроя России № 774/пр от 11.12.2020 Прил. п.51.4				
Устройство средств посадки самолётов и систем управления воздушным движением на аэродромах	96	96	ФОТ	48	48	ФОТ	М	Приказ Минстроя России № 812/пр от 21.12.2020 Прил. п.52	Приказ Минстроя России № 774/пр от 11.12.2020 Прил. п.52				
Приборы, средства автоматизации и вычислительной техники	90	90	ФОТ	46	46	ФОТ	М	Приказ Минстроя России № 812/пр от 21.12.2020 Прил. п.53	Приказ Минстроя России № 774/пр от 11.12.2020 Прил. п.53				
Технологические трубопроводы	90	90	ФОТ	46	46	ФОТ	М	Приказ Минстроя России № 812/пр от 21.12.2020 Прил. п.53	Приказ Минстроя России № 774/пр от 11.12.2020 Прил. п.53				